

# SÄKERHETSPLAN FÖR NORREBORGS HAMN

---

Antagen vid styrelsemöte 2016-11-06

## Innehållsförteckning:

<b>Flik 1</b>	<b>Grundläggande säkerhetsplan</b>
<b>Flik 2</b>	<b>Organisation och ansvar</b>
<b>Flik 3</b>	<b>Regelverk</b>
<b>Flik 4</b>	<b>Identifierade säkerhetsområden</b> <b>A. Brandsäkerhet</b> <b>B. Miljösäkerhet</b> <b>C. Elsäkerhet</b> <b>D. Personsäkerhet</b> <b>E. Maskiner</b> <b>F. Övrigt</b>
<b>Flik 5</b>	<b>Kontakter</b>
<b>Flik 6</b>	<b>Mål för 2016</b>
<b>Flik 7</b>	<b>Egenkontroll</b> <b>Uppföljning och revidering</b>

# SÄKERHETSPLAN FÖR NORREBORGS HAMN

---

## Flik 1

### Grundläggande säkerhetsplan

#### Allmänt

Norreborgs föreningshamn, ekonomisk förening, org. nr 716438 - 5044, bildades år 1987 efter köp av hamnanläggningen inom fastigheten Tuna 72:35 i Norrebro, Landskrona kommun.

Området är detaljplanlagt. Byggnadsplan för Norrebroområdet (laga kraft 1987 med markanvändning Th, hamnändamål och byggrätt för hamnbyggnader) gäller för markområdet.

I föreningens stadgar framgår de grundläggande skyldigheter och rättigheter som medlemmarna besitter. Stadgarna har reviderats och slutligen fastställts vid årsmöte 2015-05-31.

Härutöver gäller även samhällets krav, bland annat lagen (2003:778) om skydd mot olyckor, Statens räddningsverks föfattningssamling SRVFS 2006:3 innehållande allmänna råd och kommentarer för brandskydd i gästhamnar och SRVFS 2007:5 innehållande allmänna råd och kommentarer för vattenlivräddning inom bland annat hamnar, samt övriga relevanta råd och föreskrifter.

Denna säkerhetsplan är upprättad med ovanstående regelverk som grund.

#### Omgivningen

Inom hamnområdet vistas dagligen ett stort antal personer med skiftande kännedom om förhållanden och risker.

- Hamnföreningen har 50 medlemmar som disponerar var sin båtplats via ett andelsavtal. Medlemmarna har i allmänhet god kännedom om förhållanden och risker.
- Intresseföreningar såsom Hvens Båtklubb har i allmänhet en acceptabel kännedom om förhållanden och risker.
- Gästande båtar, ca 1800 gästnätter per år med i genomsnitt 2-4 besättningsmän har normal till ringa kännedom om förhållanden och risker.
- Besökande landvägen till hamnområdet. Har ringa kännedom om förhållanden och risker.

Besökare till omkringliggande badstrand omfattas inte av denna plan.

# SÄKERHETSPLAN FÖR NORREBORGS HAMN

---

## Policy:

Verksamheten inom Norrebrogs föreningshamn skall i alla avseenden bedrivas för att verka för en så hög säkerhetsfaktor som möjligt. Säkerhetsarbetet skall vara organiserat, dokumenterat och väl känt i organisationen. Styrelsen har yttersta ansvaret för detta.

Den del av föreningens medlemmar som har speciellt utpekade arbetsuppgifter inom säkerhetsarbetet, skall genomgå relevant grundläggande utbildning i första hjälpen och i brandbekämpning samt ha god kännedom om denna säkerhetsplan.

Inom området skall finnas godtagbara räddningsanordningar samt skall tydligt anslås erforderlig information till de som vistas inom hamnområdet. Brandskyddet samt skyddet mot personlig säkerhet skall prioriteras.

Innan nya, större, byggnader uppförs inom hamnområdet skall branddokumentation upprättas i samråd med verksamheten.

Övergripande skall säkerhetsarbetet vara en prioriterad del av föreningens arbete och grundsäkerheten inom området skall vara god.

## Övergripande mål

Med denna säkerhetsplan som grund skall föreningen bedriva aktivt säkerhetsarbete inom hamnområdet i syfte att minimera risker och ohälsa. Konkreta mål skall upprättas årsvis.

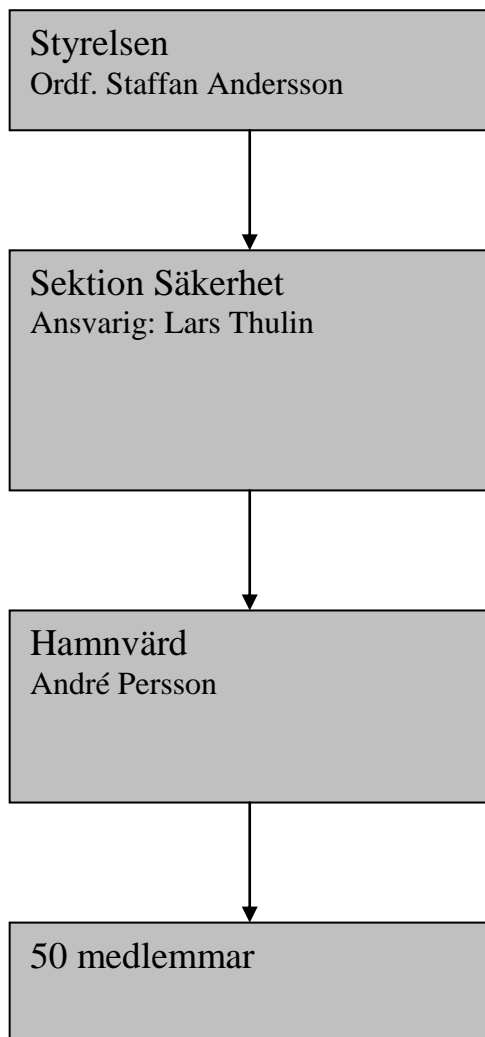
## Egenkontroll

Egenkontroll skall ingå som en naturlig och viktig del i det systematiska säkerhetsarbetet genom regelbundna kontroller och regelbundet underhåll. Ansvariga skall utses för denna egenkontroll.

## Flik 2

### Organisation och ansvar

Inom Norrebrog hamn, ekonomisk förening gäller from 2015-05-31 följande säkerhetsorganisation:



#### Funktioner och ansvar:

##### Styrelsen:

Ansvarar under ledning av ordföranden för all säkerhetsverksamhet inom föreningens område. Grundläggande dokument för detta är bland annat denna säkerhetsplan. Av styrelsen delegerad person svarar för kontakten med räddningstjänsten i Landskrona kommun.

# SÄKERHETSPLAN FÖR NORREBORGS HAMN

---

Sektionen för Säkerhet:

**Har av styrelsen delegerats uppgiften att upprätta och vidmakthålla denna säkerhetsplan samt svarar för organisationen av säkerhetsarbetet. Handlägger säkerhetsfrågor inom föreningen samt svarar för resurser till utbildning etc.**

**Säkerhetsansvarig:**

Har av styrelsen delegerats uppgiften att organisera och övervaka det praktiska säkerhetsarbetet enligt denna säkerhetsplan samt även upprätthålla kontakter med övriga berörda myndigheter.

Svarar för det praktiska genomförandet av beslutad utbildning samt utför nödvändiga brandsyner etc.

Svarar även för att egenkontroller genomförs i enlighet med denna plan.

**Skyddsgrupp:**

Biträder säkerhetsansvarig i olycks- och miljöarbetsfrågor och det praktiska förebyggande arbetet avseende installation och vidmakthållande av exempelvis brandskydd och utrymning, larmsystem, information och åtgärder för livräddande insatser (räddningsledare, livbojar, båtshakar, eldsläckare, vattenutkastare, första hjälpen utrustning etc.).

## Flik 3 Regelverk

### Utdrag ur SFS 2003:778, 2 kap. Enskildas skyldigheter:

**2§** "Ägare eller nyttjanderättsinnehavare till byggnader eller andra anläggningar skall i skälig omfattning hålla utrustning för släckning av brand och för livräddning vid brand eller annan olycka och i övrigt vidta de åtgärder som behövs för att förebygga brand och för att hindra eller begränsa skador till följd av brand."

**3§** "Ägare av byggnader eller andra anläggningar, där det med hänsyn till risken för brand eller konsekvenserna av brand bör ställas särskilda krav på en kontroll av brandskyddet, skall i skriftlig form lämna en redogörelse för brandskyddet. En nyttjanderättshavare skall ge ägaren de uppgifter som behövs för att denne skall kunna fullgöra sin skyldighet.

### Utdrag ur SRVFS 2006:3

#### **"Definitioner**

Med gästhamn avses i dessa allmänna råd en brygga, kaj eller annan hamnanläggning som används för att erbjuda tillfällig förtöjning av båtar där personer övernattar. Som gästhamn räknas dock inte sådan förtöjningsplats som avgiftsfritt används med stöd av allemansrätten eller annan sedvanerätt.

#### **Lagen om skydd mot olyckor och dess tillämpning på gästhamnar**

Enligt 2 kap. 2 § lagen (2003:778) om skydd mot olyckor skall ägare eller nyttjanderättshavare till byggnader eller andra anläggningar i skälig omfattning hålla utrustning för släckning av brand och för livräddning vid brand eller annan olycka och i övrigt vidta de åtgärder som behövs för att förebygga brand och för att hindra eller begränsa skador till följd av brand.

De åtgärder som vidtas kan vara såväl tekniska som organisatoriska.

Åtgärder av teknisk karaktär kan till exempel vara att hålla utrustning för brandsläckning medan åtgärder av organisatorisk karaktär kan vara utbildning och information.

Lagen om skydd mot olyckor och dessa allmänna råd gäller för brandskyddet i gästhamnar och de bryggor, kajer eller andra anläggningar och byggnader som finns i hamnen. Lagens krav på skäligt brandskydd och dessa allmänna råd är inte tillämpliga på brandskyddet i fritidsbåtar eller på hanteringen av fritidsbåtar eller utrustning i dessa."

# SÄKERHETSPLAN FÖR NORREBORGS HAMN

---

## Utdrag ur SRVFS 2007:5

### Definitioner:

*Hamn* "Avser bryggor, kajer, pirar och till dessa hörande områden som iordningställts för förtöjning av båtar eller fartyg."

*Kaj* "Avser plats som anlagts för förtöjning av båtar och fartyg."

### Utrustning för vattenlivräddning:

*"Utrustning för livräddning bör finnas vid kajer, kanaler och andra vattendrag i tätorter där det är vanligt att människor är nära vattnet. Livräddningsutrustning bör även finnas vid badplatser och hamnar."*

## Flik 4

### Identifierade säkerhetsområden

#### A. Brandsäkerhet

##### 1 Förvaring av båtar på landuppställningsplats

Vid brand i upplagda båtar finns stor risk för brandspridning mellan båtarna. I båtarna kan finnas ämnen i form av brandfarliga vätskor (diesel, bensin), gasolflaskor samt finns oftast kvarsittande batterier vilka vid laddning kan orsaka gnistbildning samt utveckla knallgas.

En båtuppläggningsplats behöver därför vara lättillgänglig för räddningstjänsten samt vara så utformad att brandspridning kan förhindras och att brandytan inte överstiger räddningstjänstens släckkapacitet.

Framkomligheten är viktig sett bland annat ur beräknad insatstid för räddningstjänsten, sannolikt minst 15 minuter.

Nedanstående riktlinjer bör tillämpas. Alternativ utformning kan bli aktuellt om förhållandena på platsen så kräver.

**A/** Båtarna upplägges i kvarter. Kring kvarteren anordnas fria, körbara vägar om minst 5 meters bredd.

**B/** Större båtar, båtar med en längd överstigande 8 meter upplägges inte på Norreborgs hamnplan

**C/** I anslutning till båtuppläggningsplats skall det finnas tillgång till släckutrustning, exv. handbrandsläckare (pulver) eller motsvarande. Längsta gångavstånd till brandredskap får inte överstiga 25 meter. Plats för utrustning för brandsläckning skall märkas med standardiserade varselmärkningsskyltar.

**OBSERVERA!** Vikten av att körvägar snöröjs vid behov så att räddningstjänstens fordon kan komma till.

##### 2 Båtar placerade i hamnbassängen

Risken för spridning av brand i båtar i sjön är starkt beroende på båtarnas närhet. I sjön finns inte samma möjlighet till anordnande av säkerhetsavstånd. Uppkomsten av brand är i stort begränsad till gasolanläggningar samt användande av båtgrillar. Viss hantering av levande ljus förekommer också.

Handbrandsläckare finns under perioden 1/5 – 1/10 utplacerade på Pirarmen, landkajen samt vid Hamnkontoret. Anslag skall finnas vid strategiska platser som anger var dessa brandsläckare finns utplacerade.



# SÄKERHETSPLAN FÖR NORREBORGS HAMN

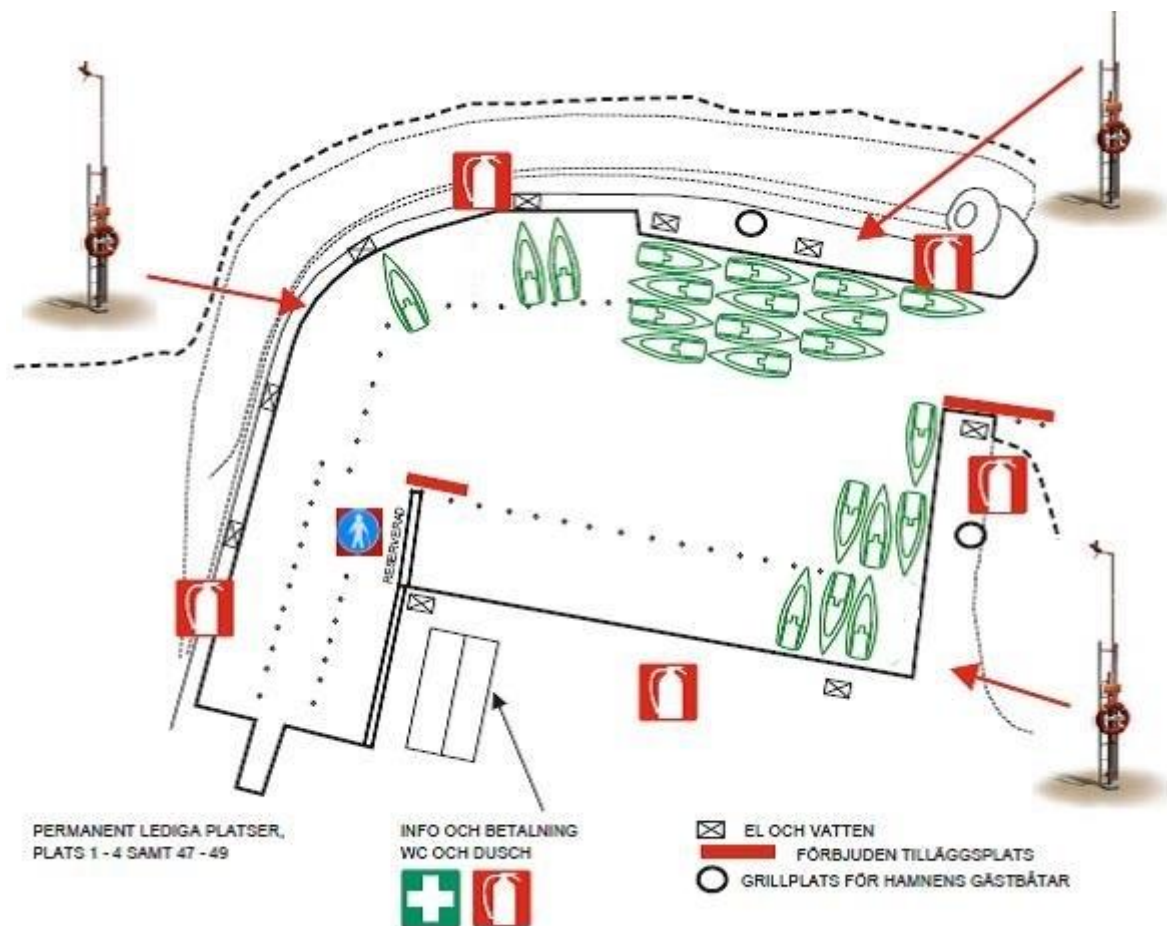
Ett selektivt identifierat problem är utanpåliggande gästbåtar, ibland upp till 7 i led ut från hamnpirar. I SRVFS 2006:3 finns bland annat utfärdat följande råd

## **"Gästbåtarnas placering i hamnen**

*I en gästhamn bör båtarna placeras så att brandspridning försvåras och så att det är möjligt att snabbt förflytta dem i händelse av brand. Båtarna bör också placeras så att de kan nås med hamnens släckredskap. Av dessa skäl bör inte fler än tre båtar i en rad förtöjas långsides utanpå varandra."*

Styrelsen har beslutat att antalet utanpåliggande båtar begränsas till max fyra båtar. Regler för detta kommuniceras med Hamnvärdar. Hamnvärdar skall sedan tillse att denna regel efterlevs. Gästbåtar som överstiger fyra utanpåliggande skall informeras om bestämmelsen och hänvisas till annan plats.

Rekommenderade gästplatser finner ni på hamnplanen nedan. Övriga platser är endast lediga om grön skylt visas.



# SÄKERHETSPLAN FÖR NORREBORGS HAMN

---

## **B. Miljösäkerhet**

### **1 Avfallshantering**

I hamnföreningen finns antaget följande avfallshanteringsplan:

Antal fritidsbåtar hemmahörande i hamnen är 50. Antal gästande båtar per säsong uppskattas till cirka 1800.

I hamnen finns följande mottagningsanordningar

- 6 st 660 liters kärl för hushållsavfall
- 2 st 800 liters glasigloo

Hushållsavfall omhändertas av tillståndspliktig entreprenör, utsedd av Landskrona kommun.

Returglas omhändertas av entreprenör, utsedd av Landskrona kommun.

Toalettavfall från fritidsbåts hålltank kan inte tömmas via hamnens försorg. Hamnens byggnader är anslutna till kommunalt avloppsnät.

Spillolja och farligt avfall kan och får inte hanteras inom hamnområdet.

Blybatterier och övrigt farligt avfall hänvisas till kommunens miljöstation placerad vid Östanlid på Ven.

### **2 Miljöfarliga ämnen och verksamheter**

Hamnföreningen bedriver ingen miljöfarlig verksamhet.

På landuppställningsplats och till mindre del även på hamnplanen i anslutning till slipen förekommer i samband med upptagning avspolning av båtar visst läckage av bottenfärger. Vad hamnföreningen känner till har samtliga båtar godkänd bottenfärg, vilken inte kan klassas som miljöfarlig.

# SÄKERHETSPLAN FÖR NORREBORGS HAMN

---

## C: Elsäkerhet

Förekomsten av elektriska anordningar i kombination med vatten är ett problem. Hamnföreningen har arbetat för en hög elsäkerhet. Bland annat har fysiska förbättringar skett genom installation av jordfelsbrytare och effektbegränsare samt har elkablage på bryggor och i hamnen i övrigt bytts ut.

Kvarstående risk kan bland annat vara gästande (och egna) båtar som använder icke jordad kabel mellan båt och brygguttag. Styrelsen bör göra hamnvärdar uppmärksamma på att kontrollera användningen av kablar och uttag och i förekommande fall påpeka, och eventuellt förbjuda, felaktig användning.

## D. Personsäkerhet/vattenlivräddning

Inom hamnar och hamnområden förekommer finns stora risker för att personer kan snubbla, halka eller ofrivilligt komma i kontakt med olika föremål på bl.a. kajer och bryggor.

Störst torde risken vara för snubbelolyckor och för fall i vattnet.

Inom hamnområdet finns uppsatt bland annat

- väl synliga frälsarkransar
- livposter med komplett utrustning av räddningsstege och räddningshake
- lös räddningshake vid hamnhuset
- skyltar om förbud att bada i hamn och i hamninlopp
- god allmänbelysning
- anvisning om åtgärder vid olycka på hamnens informationstavla

### Krav på livräddningsutrustning enligt SRVFS 2007:5:

**Livboj** Flythjälpmedel i form av livboj som bär minst två personer skall finnas.

**Livbojslina** En ca 25 meter lång livbåtslina skall finnas fastsatt på livboj

**Livräddningshake** Livräddningshake ca 5 meter lång skall finnas

**Undsättningsstege** Bärbar stege skall finnas

Ovanstående materiel finnas inom hamnområdet.

**Fast kajstege** Skall finnas med högst 50 meters mellanrum längs kajer

**Livräddningsbåt/flotte** Båt eller flotte finns inom hamnområdet

## E. Kranar och maskiner

Hamnföreningen disponerar följande större maskiner etc

1 Ett motordrivet spel vid slipen. Spelet får endast manövreras av hamnvärd.

2 Åkbar gräsklippningsmaskin. Maskinen får endast framföras av särskilt utsedd person

## F. Övrigt

Övriga identifierade risker kan vara exempelvis brand i samband med grillning. För att förebygga detta har hamnföreningen anordnat ett antal grillplatser. Vidare finns i nära anslutning till dessa grillplatser vattenslangar och brandsläckare.

Första hjälpen materiel finns tillgängligt på hamnkontoret.

## Flik 5

### Kontakter

#### I händelse av inträffad olycka ring 112

Svara på operatörens frågor lugnt och sansat.

#### Vid tillbud/övrig olycka/incident i anslutning till hamnområdet

- Kustbevakningen      Ledningscentralen Göteborg
- 031-727 91 00      Vakthavande befäl
  
- Räddningstjänsten      Jourhavande personal
- 0418-47 07 26      Insatsledare
- 0418-47 07 27      Styrkeledare
  
- Miljöförvaltningen
- 0418-47 06 00      Landskrona stad
- e-post [miljo@landskrona.se](mailto:miljo@landskrona.se)

#### Andra användbara telefonnummer vid icke akuta lägen

- 
- 074-642 3819      Sjuksköterskan på Ven (Inger)
- 
- 0418-114 14      Polisen (ej akuta fall)
- +46 77 114 14 00      Polisen, från utlandet
- 
- 1177      Sjukvårdsrådgivningen

Synpunkter på säkerheten i hamnen lämnas till Driftsansvarig e-post [info@norrebrogshamn.se](mailto:info@norrebrogshamn.se) eller [hamnvard@norrebrogshamn.se](mailto:hamnvard@norrebrogshamn.se)

# SÄKERHETSPLAN FÖR NORREBORGS HAMN

---

## Flik 6

### *Mål för 2017*

Under år 2017 skall följande säkerhetsfrämjande åtgärder ske:

- 1** Utplacerade handbrandsläckare enligt upprättad brandskyddsplan skall regelbundet kontrolleras och hållas i gott skick.
- 2** Tillhandahållande av absorberingsmedel, ABSOL, för sanering efter utsläpp/spill i vatten och på land.
- 3** Körbanor på vinteruppställningsplats skall snöröjas vid behov för räddningstjänstens fordon. Ansvarig för detta skall utses.

### **Vision:**

2017 skall medlemmar i föreningen ha genomgått utbildning i hjärt- och lungräddning.

# SÄKERHETSPLAN FÖR NORREBORGS HAMN

---

## Flik 7

### *Egenkontroll*

***Utrustning för livräddning och brandsläckning skall kontrolleras genom egenkontroll enligt***

***följande:***

#### **Under båtsäsong 1/5 – 30/9**

***Livbojar, livbojslinor, livräddningshake, undsättningsstegar samt livräddningsbåt/flotte kontrolleras en gång varannan vecka.***

***Fasta kajstegar kontrolleras en gång per månad.***

Handbrandsläckare kontrolleras **en gång per vecka.**

#### **Under icke båtsäsong 1/10 – 30/4**

***Livbojar, livbojslinor, livräddningshake, undsättningsstegar samt livräddningsbåt/flotte kontrolleras en gång varannan månad.***

***Fasta kajstegar kontrolleras en gång varannan månad.***

Handbrandsläckare är intagna under icke säsong.

Ansvarig för egenkontrollens genomförande är säkerhetsansvarig i föreningen.

Egenkontrollen skall dokumenteras. Ansvarig för säkerhet upprättar enkel blankett för detta. Blanketterna sparas i minst två år efter aktuellt kalenderår.

### *Förslag till kontrollpunkter:*

Kontrollera att

- all utrustning är placerad så att den syns och att den lätt och snabbt kan användas
- att livbojar med lina är hela och hänger på plats samt att linan är skyddad mot soljus (linpåse)
- livbojens upphängningsanordning är hel och ordentligt fastskruvad
- skaft och krokar på livräddningshakar är intakta
- sprickor och rötskador inte finns på undsättningsstegar
- hake och stegar har ordentliga fästen och är rätt fastsatta på upphängningsstolpen
- fasta kajstegar håller och att de är intakta även under vattenytan
- brandsläckare är på plats och ej skadade

# SÄKERHETSPLAN FÖR NORREBORGS HAMN

---

## *Uppföljning och revidering*

Denna säkerhetsplan skall efter antagande delges Räddningstjänsten i Landskrona kommun i ett exemplar samt finnas allmänt tillgänglig på [www.norrebrogshamn.se](http://www.norrebrogshamn.se)

Säkerhetsplanen bör revideras en gång per år.